



# POLONYA ÜLKE RAPORU



Ar-Ge ve Proje Birimi, 2023



|  |    |
|--|----|
| GİRİŞ.....                               | 4  |
| 1. GENEL BİLGİLER.....                   | 4  |
| 1.1 COĞRAFİ KONUM .....                  | 4  |
| 1.2 SİYASİ YAPI .....                    | 4  |
| 1.3 NÜFUS VE İŞGÜCÜ YAPISI.....          | 5  |
| 1.4 DOĞAL KAYNAKLAR VE ÇEVRE.....        | 5  |
| 2. GENEL EKONOMİK DURUM .....            | 7  |
| 2.1 TEMEL EKONOMİK GÖSTERGELER.....      | 7  |
| 2.2 EKONOMİK YAPI .....                  | 7  |
| 3. DIŞ TİCARET .....                     | 9  |
| 3.1 GENEL GÖRÜNÜM.....                   | 9  |
| 3.2 İHRACAT.....                         | 9  |
| 3.3 İTHALAT .....                        | 11 |
| 4. TÜRKİYE-POLONYA DIŞ TİCARETİ.....     | 12 |
| 4.1 TÜRKİYE'DEN İHRACAT.....             | 13 |
| 4.2 TÜRKİYE'DEN İTHALAT .....            | 14 |
| 4.3 POLONYA'YA İHRACATTA POTANSİYEL..... | 15 |
| 5. FAYDALI LİNKLER .....                 | 18 |

|                            |  |
|----------------------------|--|
| <b>Resmi Adı:</b>          | Polonya  |
| <b>Yönetim Biçimi:</b>     | Parleментар Demokراسi                                |
| <b>Devlet Başkanı:</b>     | Andrzej Duda   |
| <b>Başbakan:</b>           | Mateusz Morawiecki                                   |
| <b>Başkent:</b>            | Varşova  |
| <b>Nüfus, 2023:</b>        | 38.3 milyon  |
| <b>Yüz Ölçümü ( Km² ):</b> | 312.685 km2  |
| <b>Dil:</b>                | Lehçe  |
| <b>Din:</b>                | Katolik (%95), Protestan, Ortodoks ve diğerleri (%5) |
| <b>Para Birimi:</b>        | Zloti  |
| <b>Gsyih(2023):</b>        | 674 milyar ABD Doları                                |
| <b>KBGSYİH ( \$ )</b>      | 19.913 (IMF, 2023 Tahmini)                           |

**Büyüme Oranı (%)-2023** 0,32 (IMF, 2023 Tahmini)

**Başlıca şehirler:** Varşova, Krakow, Lodz, Wroclaw, Poznan, Gdansk

**Etnik Yapı:** %99 Leh, ayrıca Alman, Belarus ve Ukraynalı azınlıklar

**Dini gruplar:** %36 Mezhepsiz, %28,9 Katolik, %27,1 Protestan, % 4,4 Müslüman, %1,9 Ortodoks, % 0,1 Yahudi, % 1,6 diğerleri

**Önemli siyasi partiler:** İktidar: Hukuk ve Adalet Partisi (PiS), Dayanışma Polonya Partisi, Cumhuriyetçi Parti, OdNowa Partisi

Muhalefet Partileri: Vatandaşlar Koalisyonu (KO), Lewica (Sol), Polonya Koalisyonu (Koalicja Polska), Konfederasyon, Polska 2050, Anlaşma Partisi (Porozumienie), Kukiz15, Polskie Sprawy (PS)

**Üyesi olduğu Uluslararası Kuruluşlar:** Avrupa Birliği, NATO, Birleşmiş Milletler, Baltık Denizi Devletleri Konseyi (CBS), Orta Avrupa Serbest Ticaret Anlaşması (CEFTA), IMF, Birleşmiş Milletler Eğitim, Bilim ve Kültür Örgütü (UNESCO), Birleşmiş Milletler Çocuklara Yardım Fonu (UNICEF), Dünya Sağlık Örgütü (WHO), Dünya Ticaret Örgütü (WTO), Orta Avrupa İnisiyatifi (CEI), OECD

# GİRİŞ

## 1. GENEL BİLGİLER

2021'in son çeyreğinde ekonomik büyüme beklentileri aşmış ve ekonomi tüm yıl boyunca %6,8 büyümüştür. Pandemi sonrası ekonomik toparlanma, büyük ölçüde, bazı ithal mallara yönelik olan güçlü özel tüketim tarafından sürdürülmüştür. Artan enflasyon, reel ücretleri ve tüketimi baskılaması ve artan faiz oranları ve artan belirsizlik de yatırımların büyümesini zayıflatması beklenmektedir.

Polonya'nın AB'deki ana ihracat pazarlarında devam eden yüksek enflasyon ve durgunluk nedeniyle büyümenin 2023'te cansız olması beklenmektedir. Rusya'dan ithalat olmadığında 2023/24 kışında gaz deposunu yeniden doldurmanın Polonya'nın enerji yoğun ekonomisi için büyük bir zorluk oluşturmasını beklenmektedir. Ekonomik büyüme 2023-28'de daha da yavaşlayacaktır. Polonya'daki enflasyon, AB'deki en yüksek enflasyon arasındadır.

Polonya, Rusya'nın Şubat 2022'deki işgalinin ardından Ukrayna'nın en güçlü destekçilerinden biri olmaya devam etmektedir. Ülkede yüksek oranda Ukraynalı mülteci bulunmakta ve yardım için çok önemli bir lojistik merkez görevi görmektedir. (Kaynak:TİM)

## 1.1 COĞRAFİ KONUM

Yaklaşık 312 bin kilometrekarelik yüzölçümü ile Avrupa'nın 8. dünyanın 69. büyük ülkesi olan Polonya Orta Avrupa'da batıda Almanya, güney batıda Çek Cumhuriyeti, güneyde Slovakya, kuzey doğuda Rusya ve Litvanya, doğuda Beyaz Rusya, güney doğuda Ukrayna ve kuzeyde Baltık Denizi'ne komşudur. Ülke genellikle düz ovalardan oluşmakta olup, güney kıyısı boyunca da dağlar sıralanmaktadır. Polonya sınırlarının toplam uzunluğu 3 511 km'dir.

Bunun 3 071 km'si kara sınırları, 440 km'si ise deniz sınırlarıdır. Polonya'nın güneyinde, Baltık Denizi kıyısında 770 km'lik bir kıyı şeridi bulunmaktadır. Ülkenin en yüksek noktası 2 499 metre ile Tatra sıradağlarındaki Rysy Dağıdır. En alçak noktası ise, Raczki Elblaskie köyü olup, deniz seviyesinin 1,8 metre altındadır. Başlıca nehirleri Vistül (1 047 km), Oder (854 km), Warta (808 km) ve Bug (772 km) nehirleridir. Ayrıca ülkede alanı bir hektarın üzerinde 9 300 adet göl bulunmaktadır.

Bunlar arasında en büyüğü 11 383 hektar alanla Sniardwy Gölü'dür. Ülkenin %30'u ormanlarla kaplı olup, orman ağaçları arasında, çam, meşe, huş ve üvez en önemli türlerdir.

## 1.2 SİYASİ YAPI

17. yüzyılda Avrupa'nın en güçlü devletlerinden biri olan Polonya 18. yüzyılda giderek zayıflamaya başlamış olup, bu zayıflıktan yararlanan Rusya, Avusturya ve Prusya tarafından 1772-1795 yılları arasında paylaşılarak Avrupa haritasından silinmiştir. Bu tarihten sonra Polonya'nın tekrar bir devlet kurması ancak 1. Dünya Savaşı'ndan sonra 1918 yılında mümkün olmuştur.

1939 yılında Nazi Almanya'sı tarafından işgal edilen ülke, 2. Dünya Savaşı'nın bitmesinden sonra Doğu Bloku ülkelerine katılmış, hatta bu ülkeler arasında kurulan Varşova Paktı 14 Mayıs 1955 tarihinde Polonya'nın başkenti olan Varşova'da imzalanmıştır.

Polonya'da komünist yönetim, 4 Temmuz 1989 tarihinde ülkede yapılan ilk serbest seçimlerde Solidarnosc (Dayanışma) Partisi'nin büyük bir zafer kazanması ile sona ermiştir. 1990 yılında Lech Walesa Cumhurbaşkanı seçilmiş, Varşova Paktı'nın dağılması ve Sovyet ordusunun ülkeden çekilmesi ile Polonya'da Batı ile bütünleşme dönemi açılmıştır.

Ülke 1990 yılında NATO'ya, 1 Mayıs 2004 tarihinde ise Avrupa Birliği'ne katılmıştır. Ülkenin yönetim şekli cumhuriyettir. Yasama görevini üstlenen ve 460 üyeli parlamento ve 100 üyeli senatodan oluşan ikili meclis, 4 yılda bir yapılan seçimle işbaşına gelmektedir. Polonya'da cumhurbaşkanı 5 yıllık süre için doğrudan seçimle işbaşına gelmektedir.

İdari Birimler: Ülke 16 idari bölgeden (voyvodalık) oluşmaktadır. Bunlar, Wrocław, Bydgoszcz/Torun, Łódź, Lublin, Gorzów Wielkopolski/Zielona Góra, Kraków, Varşova, Opole, Rzeszów, Białystok, Gdańsk, Katowice, Kielce, Olsztyn, Poznań ve Szczecin'dir.

Bu idari bölgeler de 379 ilçe ve 2478 komünden oluşmaktadır. Ülkenin idaresi, merkezi ve yerel olarak ikiye ayrılmıştır. Merkezi idarenin yapısına Bakanlar Kurulu tarafından yönetilen idare organları girmektedir.

### 1.3 NÜFUS VE İŞGÜCÜ YAPISI

Polonya'nın nüfusu, 18,4 milyonu erkek, 19,6 milyonu kadın olmak üzere 38 milyondur. Bu sayının 23,3 milyonu (%61,1) şehirlerde, 14,8 milyonu (%38,9) kırsal bölgelerde yaşamaktadır.

Polonya nüfusu etnik özellikleri açısından incelendiğinde, Avrupa'daki en homojen halklardan biridir. Nüfusun %98'inden fazlası Polonya kökenli olup, diğer etnik gruplar ise Alman, Ukraynalı ve Belaruslu'dur. Polonya Merkez İstatistik Bürosu verilerine göre; 2014 sonu itibarıyla 7,3 milyon Polonyalı emeklilik yaşının üzerinde bulunmaktadır. Bu rakam Polonya'nın tüm nüfusunun yüzde 19'una denk gelmektedir. Söz konusu nüfusun 5 milyonu kadın olup, 2025 yılında emeklilik yaşının üstündeki nüfusun 8,2 milyona çıkması beklenmektedir. 2050 yılında ise 11 milyona çıkarak nüfusun %32,7'sini oluşturacağı tahmin edilmektedir.

### 1.4 DOĞAL KAYNAKLAR VE ÇEVRE

Polonya taşkömürü, linyit ve bakır başta olmak üzere önemli maden kaynaklarına sahip bir ülkedir. Polonya'da madencilik ve taş ocakları sanayi üretiminin %4,9'unu oluşturmaktadır. Taşkömürü toplam sanayi satışlarının %2,8'ini ve sanayi istihdamının ise %4,7'sini oluşturmaktadır. Taşkömürü ve linyit rezervleri bakımından dünya sıralamasında 5. konumda bulunan ülkenin 43 milyar ton taş kömürü rezervinin olduğu tahmin edilmektedir.

Polonya kömür endüstrisi aşırı kapasiteye sahip olup, devlet yardımlarıyla önemli ölçüde sübvansede edilmiştir. Üretilen kömürün 1/3'ü enerji amacıyla kullanılmaktadır. Madencilik verimliliğini artırmak için yeniden yapılanma gereklidir. Ayrıca, dünyadaki üçüncü büyük

bakır madeni Polonya'dadır. Öte yandan, sülfür, çinko, kurşun, gümüş, magnezyum, kaolin, kil, potas ve tuz rezervleri mevcuttur.

Polonya'nın bakır ve gümüş madenleri işleme kompleksi KGHM, Polska Miedz adlı özel firma tarafından işletilmekte olup, dünyanın en büyük dokuzuncu büyük bakır ve üçüncü en büyük gümüş üreticisi konumundadır.

Yıllık 533 000 ton bakır, 1 215 ton gümüş üretilmektedir. Üretimin tamamına yakını Asya ülkelerine ihraç edilmektedir. Madencilik sektörü ithalatında ham petrol, petrol mamulleri, doğal gaz, demir, alüminyum cevheri, azot, gübre, fosfor ve potasyum önem taşımaktadır. İhracatta ise, taşkömürü ve türevleri, bakır, petrol ürünleri, demir ve alaşımları, azot ve gübre, gümüş, alüminyum, tuz ve sodyum bileşikleri öne çıkmaktadır.

Maden ve petrol yataklarının işlenmesi, Çevre Koruma, Doğal Kaynaklar ve Ormancılık Bakanlığı tarafından yürütülen 1994 tarihli Jeolojik ve Madencilik Yasasına göre düzenlenmektedir. Maden çıkarma hakkı altı yıllık süreler için verilir.

Üretim süresi ise uzatmaya tabi olmak üzere otuz yıldır. Polonya Jeoloji Enstitüsü ([www.pgi.gov.pl/mineral\\_resources/](http://www.pgi.gov.pl/mineral_resources/)), ülkenin tüm maden kaynaklarını ve rezerv miktarlarını izlemekte ve yıllık raporlarla açıklamaktadır.

## 2. GENEL EKONOMİK DURUM

### 2.1 TEMEL EKONOMİK GÖSTERGELER

|  | 2021   | 2022   | 2023*  | 2024*  | 2025*  | 2026*  | 2027*  | 2028*    |
|--|--------|--------|--------|--------|--------|--------|--------|----------|
| <b>GSYİH</b><br>(Cari Fiyatlar-milyar \$)  | 679,52 | 688,3  | 748,89 | 800,48 | 864,36 | 920,31 | 971,47 | 1 003,03 |
| <b>GSYİH Büyüme</b><br>(Sabit Fiyatlar-%)  | 6,8    | 4,9    | 0,3    | 2,4    | 3,7    | 3,4    | 3,1    | 3,1      |
| <b>Kişi Başına Düşen</b><br><b>Milli Gelir (Cari</b><br><b>Fiyatlar-\$)</b>                  | 17 958 | 18 280 | 19 913 | 21 315 | 23 055 | 24 596 | 26 016 | 26 915   |
| <b>Tüketici Fiyat</b><br><b>Enflasyonu</b><br>(ort, %)                                       | 5,1    | 14,4   | 11,9   | 6,1    | 4,1    | 3,4    | 2,9    | 2,5      |
| <b>Cari İşlemler</b><br><b>Dengesinin GSYİH'ya</b><br><b>Oranı (%)</b>                       | -1,4   | -3,2   | -2,4   | -2,1   | -2     | -2     | -2     | -2       |
| <b>İşsizliğin Toplam</b><br><b>İşgücüne Oranı (%)</b>  | 3,4    | 2,9    | 3,2    | 3,5    | 3,4    | 3,4    | 3,4    | 3,4      |
| <b>Devletin Genel</b><br><b>Toplam</b><br><b>Borçlanmasının</b><br><b>GSYİH'ya Oranı (%)</b> | 53,8   | 49,6   | 50,7   | 51,7   | 52,4   | 53,6   | 54,1   | 54,5     |

Kaynak: IMF

\*: Tahmin

### 2.2 EKONOMİK YAPI

Polonya önemli ölçüdeki yüzölçümü, nüfus ve ekonomik potansiyeli ile orta büyüklükte bir Avrupa ülkesidir. GSYİH’da son yıllardaki artış nedeniyle dünya ekonomisindeki önemi ve payı yükselmektedir. Özelleştirme uygulamaları neticesinde, ülke Merkezi ve Doğu Avrupa Ülkeleri içerisinde en fazla doğrudan yabancı sermaye yatırımlarına konu olan ülke durumundadır.

Polonya ekonomisini etkileyen en önemli gelişme, 1 Mayıs 2004 tarihinde gerçekleşen AB tam üyeliğidir. Polonya’nın AB’ne katılım öncesi ekonomi politikası, hızlı ekonomik büyüme, işgücü piyasasını canlandırma ve istihdamı artırma ve ülkenin kalkınması için AB fonlarının etkin kullanımı üzerinde odaklanmıştır.

Bu hedeflere ulaşılabilmesi açısından, girişimciliğin geliştirilmesi, inovasyon, altyapının iyileştirilmesi, kırsal kalkınma, merkezi otoritenin yerel yapılara devredilmesi, devlet mülkiyetindeki işletmelerin özelleştirilmesi ve yeniden yapılandırılması yöntemleri üzerinde durulmuştur.

AB üyeliđi ile birlikte Polonya, AB üyesi ÷lkelerin ekonomi politikalarının koordine edilmesi çalıřmalarına dahil olmuřtur. Bu çerçevede, Polonya AB'nin Genel Ekonomi Politikası ilkelerini gözetmek durumunda olduđu gibi, Ecofin (Ekonomik ve Mali İşler) Konseyi'nin detaylı tavsiyelerini uygulamak durumundadır.

AB'nin Anayasası niteliğindeki Lizbon Antlaşmasının 1 Aralık 2009 tarihinde yürürlüğe girmesiyle birlikte, Polonya'nın dış politika alanındaki yetkileri giderek artan ölçüde AB'ne devredilmektedir. Bu itibarla, Polonya AB üyeliđi sonrasında Ekonomik Bütünleşme Programı hazırlayarak uygulamaya koymuřtur. Söz konusu program, Polonya'nın ekonomik verilerinde AB'nin eski üyelerine göre olan farklılıkların, bir başka ifade ile düşük sermaye birikimi, düşük verimlilikle çalışan tarım sektörünün istihdamdaki payının yüksekliđi ve sanayi sektöründeki teknolojik altyapının yenilenmesi ihtiyacından kaynaklanan olumsuzlukların bertaraf edilmesine yöneliktir.

Polonya, AB'ne üyeliđini izleyen dönem içerisinde ekonominin modernizasyonu, yaşam standartlarının yükseltilmesi ve işsizliđin azaltılması bakımından önemli gelişmeler kaydetmiş, makroekonomik istikrar ile birlikte yüksek büyüme hızları yakalamıştır. Polonya'nın AB tek pazarına entegrasyonu, malların ve sermayenin serbest dolařımı ve yatırım ortamını iyileřtiren diđer reformlar, Polonya'ya yüksek miktarlarda AB ve üçüncü ÷lkeler kaynaklı sermayeyi getirmiřtir.

Ekonomik altyapının modern sanayinin ihtiyaçlarını karşılayacak şekilde yenilenmesi ihtiyacı da kamu bütçesinde ödeme güçlükleri yaratmıştır. Bu güçlükler büyük ölçüde AB'nin yapısal fonlarından yapılan transferlerle bertaraf edilebilmiştir. Polonya ekonomisinin serbestleştirilmesi ve dünya pazarlarıyla bütünleşmesi Polonya'yı aynı zamanda dış şoklara daha açık bir hale getirmiřtir. Ancak, AB üyeliđinin getirdiđi ekonomik istikrar, yabancı yatırımcıların Polonya pazarına olan ilgisinin devam etmesi ve AB fonlarından temin edilen kaynaklar küresel mali kriz ve ekonomik durgunluđun etkilerinin diđer Avrupa ÷lkelerine göre daha az hissedilmesine imkan sağlamaktadır.

2021'in son çeyreğinde ekonomik büyüme beklentileri aşmış ve ekonomi tüm yıl boyunca %6,8 büyümüřtür. Pandemi sonrası ekonomik toparlanma, büyük ölçüde, bazı ithal mallara yönelik olan güçlü özel tüketim tarafından sürdür÷lmüřtür.

Artan enflasyon, reel ücretleri ve tüketimi baskılaması ve artan faiz oranları ve artan belirsizlik de yatırımların büyümesini zayıflatması beklenmektedir. Hükümet, 2022 için büyük bir mali teşvik programını benimsemiş ve artan enerji faturalarında tüketicilere yardımcı olmak için elektrik, gaz ve ısıtma üzerindeki katma deđer vergisinde (KDV) geçici indirim gitmiştir. Bu önlemlerin harcanabilir gelirleri artırması ve tüketimde önemli bir bozulmayı önlemesi beklenmektedir. Rusya'nın Ukrayna'yı işgal etmesinden bu yana temelde ekonomide bir kötüleşme söz konusudur.

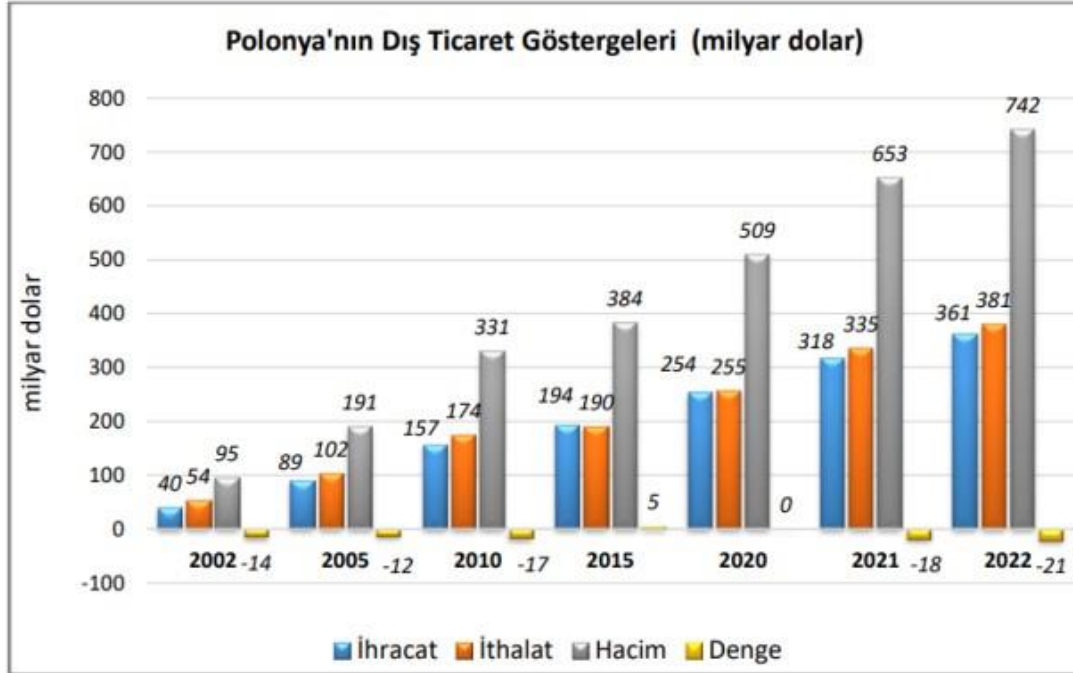


Rusya'ya yapılan doğrudan ihracat, Polonya'nın GSYİH'sının yaklaşık %1,3'ünü oluşturmaktadır. Bu ihracatın 1/3 oranında düşmesi beklenmektedir. Ekonomideki bu sıkıntıların bir sonucu olarak enerji maliyetleri artmaktadır. Polonya toplam gaz ithalatının yaklaşık yarısını oluşturan Rusya'dan yaptığı tüm petrol ve doğal gaz ithalatını 2022 sonuna kadar ikame etme planı hazırlamıştır.

Rusya'ya yönelik yaptırımların sürmesi ve ülkeye yapılan ihracatta uzun süreli bir düşüşe neden olması beklenmektedir. Çatışma devam ettiği sürece enerji fiyatları da yüksek kalacaktır. Hükümet, Rusya'nın doğalgazı kesmesinin ardından enerji ithalatını çeşitlendirirken, ekonomiyi Ukrayna'daki savaşın devam eden etkilerinden izole etmeyi amaçlayan programlar uygulamaya devam etmektedir.

## 3. DIŞ TİCARET

### 3.1 GENEL GÖRÜNÜM



### 3.2 İHRACAT

2022 yılında 361 milyar dolarlık ihracatla dünyada 22. sırada olan ülkenin ihracat yaptığı başlıca ülkeler; Almanya, Çekya, Fransa, İngiltere ve Hollanda'dır. Ülkenin ihracatında Türkiye %1,1 pay ile 19. sıradadır.

Ülkenin ihraç ettiği başlıca ürünler: karayolu taşıtları için aksam ve parçalar; elektrik akümülatörleri (bunların separatörleri dahil); otomatik bilgi işlem makinaları bunlara ait birimler; manyetik veya optik okuyucular, verileri koda dönüştüren ve işleyen makinaları; oturmaya mahsus mobilyalar ve bunların aksam ve parçalarıdır.

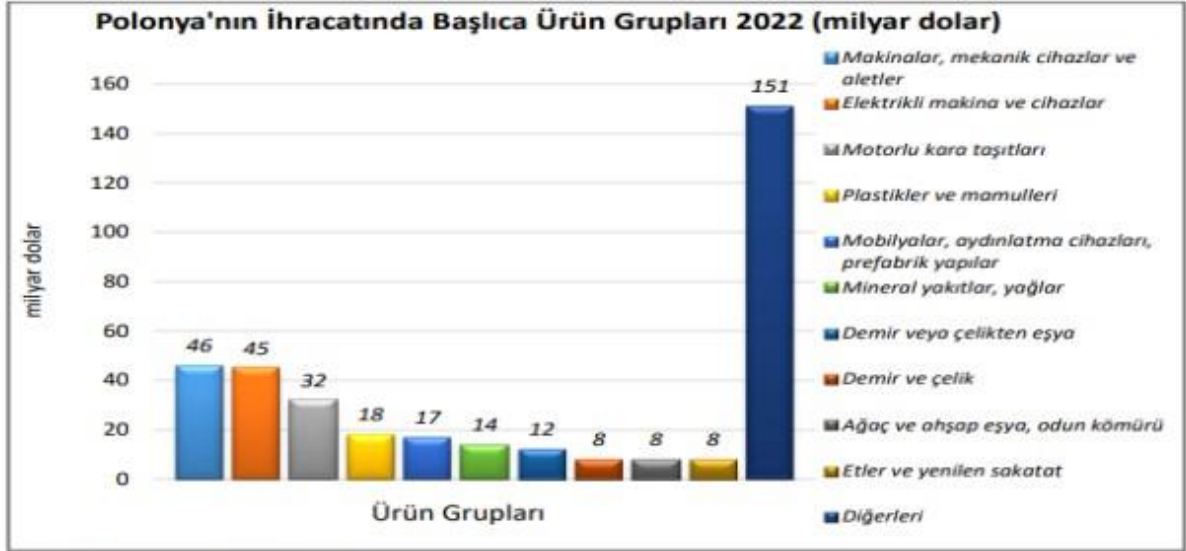
### İHRACAT (2022) 360,5 Milyar \$



### Polonya'nın İhracatında İlk 10 Ülke (2022)

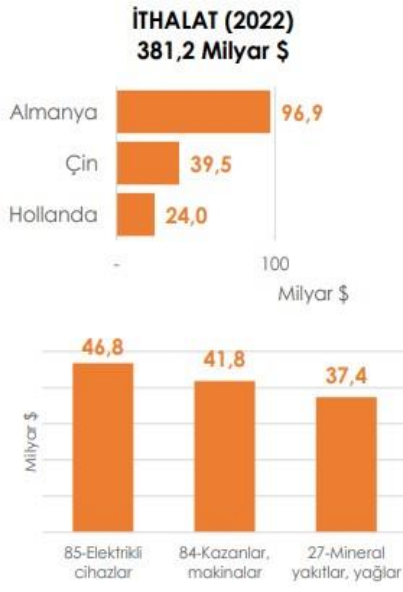


### İhracat

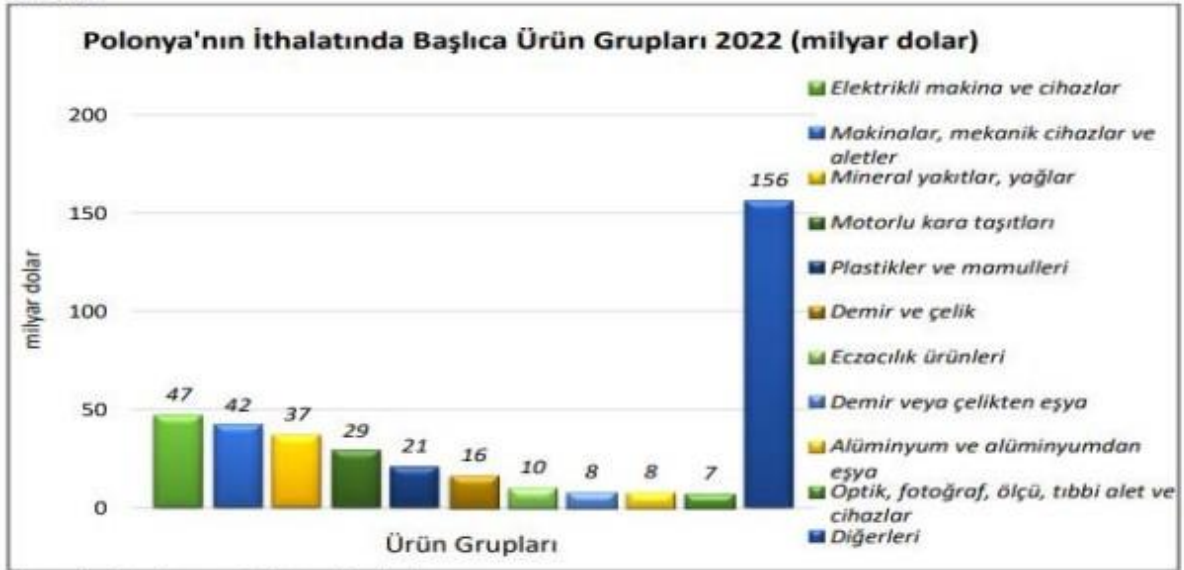


### 3.3 İTHALAT

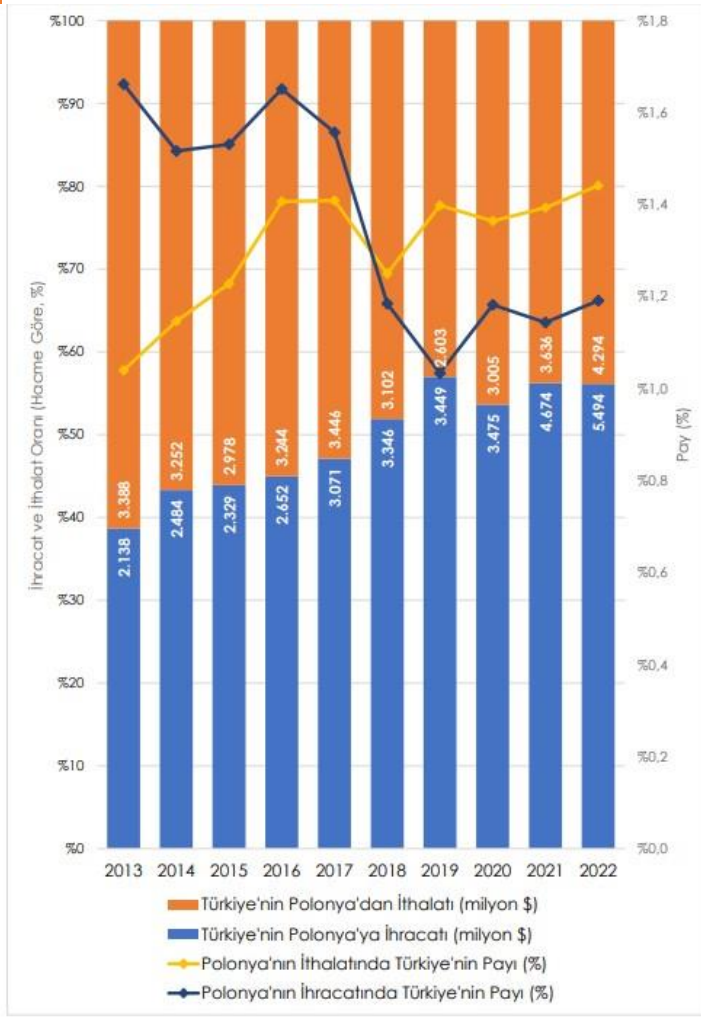
2022 yılında 381 milyar dolarlık ithalatla dünya ithalatında 19. sırada olan ülkenin ithalat yaptığı başlıca ülkeler; Almanya, Çin, Hollanda, İtalya ve Rusya'dır. Ülkenin ithalatında Türkiye % 1,3 pay ile 20. sıradadır. İthal ettiği başlıca ürünler: ham petrol (petrol yağları ve bitümenli minerallerden elde edilen yağlar); otomobiller; karayolu taşıtları için aksam ve parçalar; petrol yağları ve bitümenli minerallerden elde edilen yağlar ve telefon cihazları, ses, görüntü veya diğer bilgileri almaya veya vermeye mahsus diğer cihazlardır.



#### İthalat



## 4. TÜRKİYE-POLONYA DIŐ TİCARETİ



Kaynak:TİM

Polonya'nın 2004 yılındaki AB üyeliğine kadar 23 Nisan 1974 tarihli Ticaret Anlaşması ve 4 Ekim 1999 tarihli Serbest Ticaret Anlaşması çerçevesinde şekillenen Türkiye-Polonya ticari ilişkileri, bu tarihten itibaren Gümrük Birliği esasına dayanarak yürütülmektedir. Türkiye ile Polonya arasındaki ticaretin hacmi 2000 yılından itibaren düzenli artış göstermiş olup, 9,8 milyar dolara ulaşmıştır. 2022 yılında ülkeye ihracatımız yaklaşık 5,5 milyar dolar, ithalatımız ise yaklaşık 4,3 milyar dolar olmuştur. 2022 yılında Polonya ile ticarete Türkiye'nin 1,2 milyar dolar dış ticaret fazlası vermiştir.

## 4.1 TÜRKİYE'DEN İHRACAT

### Polonya'ya İhracatımızdaki Sektörler

| SEKTÖR   | 2021<br>(x1000\$) | 2022<br>(x1000\$) | Değişim<br>% |
|--|-------------------|-------------------|--------------|
| <b>TOPLAM (GTS)</b>                            | <b>4.673.825</b>  | <b>5.417.732</b>  | <b>%15,9</b> |
| Otomotiv Endüstrisi                            | 1.173.224         | 1.453.490         | %23,9        |
| Kimyevi Maddeler ve Mamulleri                  | 452.350           | 558.841           | %23,5        |
| Demir ve Demir Dışı Metaller                   | 436.248           | 554.571           | %27,1        |
| Elektrik ve Elektronik                         | 360.961           | 478.461           | %32,6        |
| Hazırgiyim ve Konfeksiyon                      | 404.419           | 400.743           | -%0,9        |
| Çelik  | 280.081           | 299.428           | %6,9         |
| Tekstil ve Hammaddeleri                        | 280.594           | 268.128           | -%4,4        |
| İklimlendirme Sanayii                          | 227.756           | 222.467           | -%2,3        |
| Makine ve Aksamları                            | 229.967           | 220.018           | -%4,3        |
| Savunma ve Havacılık Sanayii                   | 20.701            | 142.025           | %586,1       |
| Yaş Meyve ve Sebze                             | 74.356            | 96.467            | %29,7        |
| Mücevher                                       | 76.497            | 82.032            | %7,2         |
| Fındık ve Mamulleri                            | 106.251           | 71.964            | -%32,3       |
| Çimento Cam Seramik ve Toprak Ürünleri         | 60.202            | 69.743            | %15,8        |
| Madencilik Ürünleri                            | 32.117            | 63.622            | %98,1        |
| Mobilya, Kağıt ve Orman Ürünleri               | 41.700            | 55.543            | %33,2        |
| Hububat, Bakliyat, Yağlı Tohumlar ve Mamulleri | 41.389            | 53.995            | %30,5        |
| Deri ve Deri Mamulleri                         | 30.096            | 53.052            | %76,3        |
| Halı   | 38.778            | 30.365            | -%21,7       |
| Meyve Sebze Mamulleri                          | 28.027            | 27.060            | -%3,5        |
| Kuru Meyve ve Mamulleri                        | 23.306            | 25.346            | %8,8         |
| Tütün  | 18.119            | 13.817            | -%23,7       |
| Su Ürünleri ve Hayvansal Mamuller              | 5.491             | 9.810             | %78,6        |
| Gemi, Yat ve Hizmetleri                        | 29.913            | 4.791             | -%84,0       |
| Diğer Sanayi Ürünleri                          | 1.943             | 2.320             | %19,4        |
| Süs Bitkileri ve Mamulleri                     | 2.242             | 1.700             | -%24,2       |
| Zeytin ve Zeytinyağı                           | 1.617             | 1.630             | %0,8         |

## 4.2 TÜRKİYE'DEN İTHALAT

### Polonya'ya İthalatımızdaki Sektörler

| SEKTÖR   | 2021<br>(x1000\$) | 2022<br>(x1000\$) | Değişim<br>% |
|--|-------------------|-------------------|--------------|
| <b>TOPLAM</b>                                  | <b>3.635.800</b>  | <b>4.294.198</b>  | <b>%18,1</b> |
| Otomotiv Endüstrisi                            | 1.220.049         | 1.456.537         | %19,4        |
| Kimyevi Maddeler ve Mamulleri                  | 499.651           | 652.722           | %30,6        |
| Elektrik ve Elektronik                         | 431.772           | 558.923           | %29,4        |
| Makine ve Aksamları                            | 388.447           | 433.477           | %11,6        |
| Mobilya, Kağıt ve Orman Ürünleri               | 170.460           | 213.833           | %25,4        |
| Demir ve Demir Dışı Metaller                   | 158.527           | 201.232           | %26,9        |
| Çelik  | 273.535           | 179.716           | -%34,3       |
| İklimlendirme Sanayii                          | 194.033           | 172.144           | -%11,3       |
| Hububat, Bakliyat, Yağlı Tohumlar ve Mamulleri | 129.541           | 169.347           | %30,7        |
| Çimento Cam Seramik ve Toprak Ürünleri         | 35.168            | 53.386            | %51,8        |
| Gemi, Yat ve Hizmetleri                        | 30.696            | 39.371            | %28,3        |
| Tekstil ve Hammaddeleri                        | 29.695            | 29.725            | %0,1         |
| Mücevher                                       | 1.667             | 24.781            | %1386,7      |
| Tütün  | 13.364            | 20.481            | %53,3        |
| Savunma ve Havacılık Sanayii                   | 12.327            | 19.014            | %54,2        |
| Su Ürünleri ve Hayvansal Mamuller              | 5.665             | 15.795            | %178,8       |
| Hazırgiyim ve Konfeksiyon                      | 12.757            | 14.693            | %15,2        |
| Madencilik Ürünleri                            | 9.452             | 11.833            | %25,2        |
| Meyve Sebze Mamulleri                          | 6.745             | 9.512             | %41,0        |
| Deri ve Deri Mamulleri                         | 5.119             | 8.619             | %68,4        |
| Diğer Sanayi Ürünleri                          | 4.560             | 5.284             | %15,9        |
| Yaş Meyve ve Sebze                             | 855               | 1.377             | %61,0        |
| Halı   | 524               | 790               | %50,8        |
| Süs Bitkileri ve Mamulleri                     | 680               | 599               | -%11,9       |
| Fındık ve Mamulleri                            | 209               | 441               | %111,1       |
| Kuru Meyve ve Mamulleri                        | 254               | 197               | -%22,5       |
| Zeytin ve Zeytinyağı                           | -                 | -                 | -            |

## 4.3 POLONYA'YA İHRACATTA POTANSİYEL

| 1      | İlaç ve Kimya  |
|--------|--|
| 290260 | Etilbenzen   |
| 270820 | Taşkömürü katranından/diğer mineral katranlardan elde edilen zift koku |
| 320650 | Lüminofor olarak kullanılan anorganik ürünler                          |
| 281310 | Karbonsülfür (karbondisülfür)  |
| 290891 | Dinoseb (ISO) ve tuzları   |

| 2      | Tarım ve Hayvancılık   |
|--------|--|
| 071140 | Hıyarlar ve kornişonlar (geçici olarak konserve edilmiş fakat bu halleriyle yenilmeye elverişli olmayan) |
| 030334 | Kalkan balığı (Psetta maxima); dondurulmuş   |
| 020321 | Domuzların karkas ve yarım karkasları; dondurulmuş   |
| 020110 | Büyükbaş hayvanlarının karkas ve yarım karkasları; taze veya soğutulmuş                                  |
| 020312 | Domuzların kemikli but, kol ve bunların parçaları; taze veya soğutulmuş                                  |

| 3      | Demir-Çelik ve Metaller   |
|--------|---|
| 722020 | Paslanmaz çelikten yassı hadde mamulleri; soğuk haddelenmiş, eni < 600 mm                               |
| 800200 | Kalay döküntü ve hurdaları  |
| 721935 | Paslanmaz çelikten yassı hadde mamulleri; soğuk haddelenmiş, eni >= 600 mm, kalınlık < 0.5mm            |
| 741021 | Rafine edilmiş bakırdan ince yaprak ve şeritler; mesnetli olanlar, mesnetleri hariç kalınlık <= 0.15 mm |
| 830120 | Nakil vasıtalarında kullanılan türden kilitler  |

| 4      | Tekstil   |
|--------|---|
| 590190 | Mühendis muşambası, şeffaf bezler, hazır tualler, şapkacılıkta kullanılan bukran, vb.   |
| 551012 | Çok katlı veya katlı bükülü iplikler (dikiş ipliği hariç); suni devamsız lifler >= %85, perakende satılacak hale getirilmemiş |
| 540751 | Dokunmuş mensucat; tekstüre polyester filament => %85, ağırlanmamış veya ağırlanmış   |
| 550969 | Diğer iplikler (dikiş ipliği hariç); devamsız akrilik veya modakrilik lif ağırlıklı fakat < %85, perakende olmayan            |
| 590700 | Emdirilmiş, sıvanmış veya kaplanmış diğer mensucat; tiyatro dekorları, atölye fonları, vb. için boyanmış bezler "tualler"     |

| 5 Makine |  |
|----------|--|
| 842959   | Kendinden hareketli mekanik diğer küreyiciler, diğer ekskavatörler ve diğer küreyici yükleyiciler                |
| 843610   | Hayvan yemlerini hazırlamaya mahsus makine ve cihazlar   |
| 842131   | İçten yanmalı motorlar için hava filtreleri  |
| 846012   | Metaller veya sermetler için düz yüzey taşlama tezgahları; nümerik kontrollü olanlar                             |
| 848410   | Diğer maddelerle birleştirilmiş metal tabakalardan veya iki yada daha fazla metal tabakalardan yapılmış contalar |

| 6 Elektrik-Elektronik |  |
|-----------------------|--|
| 851180                | Kıvılcım/sıkıştırma ateşlemeli içten yanmalı motorlarda kullanılmaya mahsus diğer elektrikli ateşleme veya diğer hareket ettirme tertibat ve cihazları |
| 850433                | Diğer transformatörler; 16 kVA < gücü ≤ 500 kVA  |
| 853510                | Eriyen iletkenli sigortalar; gerilimi > 1000 V   |
| 851190                | Kıvılcım veya sıkıştırma ateşlemeli motorlarda kullanılmayan elektrikli ateşleme veya hareket ettirme tertibat ve cihazları için aksam ve parçalar     |
| 851110                | Ateşleme bujileri  |

| 7 Hazır Giyim |   |
|---------------|---|
| 610722        | Erkek/ erkek çocuk için gece gömlekleri ve pijamalar; sentetik veya suni liflerden (örme veya kroşe)              |
| 620729        | Erkek/erkek çocuk için gece gömlekleri ve pijamalar; dokunabilir diğer maddelerden (örülmemiş veya kroşe olmayan) |
| 611522        | Diğer külotlu çoraplar ve taytlar; sentetik liflerden (tek katı 67 desitekst veya daha fazla) (örme veya kroşe)   |
| 610721        | Erkek/ erkek çocuk için gece gömlekleri ve pijamalar; pamuktan (örme veya kroşe)                                  |
| 611510        | Dereceli olarak baskı yapan çoraplar (varis çorapları gibi); örme veya kroşe                                      |

| 8 Plastik ve Kauçuk |  |
|---------------------|--|
| 401035              | Transmisyon kolonu; sonsuz senkronize, vulkanize kauçuktan, 60cm < çevre ≤ 150cm                           |
| 401170              | Kauçuktan yeni dış lastikler; tarım ve orman taşıtları ve makinelerinde kullanılan                         |
| 401180              | Kauçuktan yeni dış lastikler; yapı, madencilik veya sanayi elleçleme taşıtları ve makinelerinde kullanılan |
| 401039              | Diğer transmisyon kolonu; vulkanize edilmiş kauçuktan  |
| 960330              | Resim fırçaları, yazı fırçaları ve kozmetik ürünlerinin tatbikinde kullanılan benzeri fırçalar             |



| 9 Ağaç ve Orman Ürünleri |  |
|--------------------------|--|
| 480431                   | Birinci elyaf (kraft) kağıt ve kartonlar; beyazlatılmamış, m2 =< 150 gr, kuşe edilmemiş, sıvanmamış      |
| 481149                   | Zamklı veya yapışkan diğer kağıt ve kartonlar  |
| 480630                   | Çizim kağıtları; rulo veya tabaka halinde  |
| 440111                   | Yakmaya mahsus iğne yapraklı ağaçlar; kütük, odun, çalı-çırpı demetleri halinde veya benzeri şekillerde  |
| 440341                   | Koyu kırmızı meranti, açık kırmızı meranti, meranti bakau (yuvarlak veya kare şeklinde kabaca yontulmuş) |

| 10 İşlenmiş Tarım Ürünleri |   |
|----------------------------|---|
| 240391                     | Homojenize veya yeniden tertip edilmiş tütün  |
| 150120                     | Katı domuz yağları (lard ve 15.03 pozisyonlarındakiler hariç)   |
| 230660                     | Palm cevizi veya palm bademi yağlarının ekstraksiyonundan (özütleme) arta kalan küspe ve diğer katı artıklar          |
| 150110                     | Katı lard (15.03 pozisyonlarındakiler hariç)  |
| 230230                     | Buğdayın elenmesi, öğütülmesi veya başka işlemlere tabi tutulması sonucu elde edilen kepek, kavuz ve diğer kalıntılar |

| 11 Otomotiv |  |
|-------------|--|
| 870120      | Yan römorklar için çekici traktörler (87.09 pozisyonuna giren traktörler hariç)  |
| 870322      | Binek otomobilleri ve insan taşımaya mahsus motorlu diğer taşıtlar; sadece benzinli, taşıma kapasitesi < 10 kişi, 1000 cm <sup>3</sup> < silindir hacmi <= 1500cm <sup>3</sup> |
| 870323      | Binek otomobilleri ve insan taşımaya mahsus motorlu diğer taşıtlar; sadece benzinli, taşıma kapasitesi < 10 kişi, 1500 cm <sup>3</sup> < silindir hacmi <= 3000cm <sup>3</sup> |
| 860310      | Elektrik enerjisini dışarıdan alan kendinden hareketli demiryolu veya tramvay vagonları  |
| 870220      | Yolcu taşımaya mahsus taşıtlar; hem dizel veya yarı dizel hem de tahrik gücü veren elektrik motorlu, taşıma kapasitesi >= 10 kişi  |

| 12 Madencilik ve Doğal Taşlar |   |
|-------------------------------|---|
| 250860                        | Mülit   |
| 251110                        | Tabii baryum sülfat (barit)                   |
| 253020                        | Kieserit, epsomit (tabii magnezyum sülfatlar) |
| 681520                        | Turbdadan eşya                                |
| 251310                        | Sünger taşı                                   |

## 5. FAYDALI LİNKLER

**Varşova Büyükelçiliği Ticaret Başmüşaviri:** Atilla Gökhan Kızılarıslan

Adres: Turkish Embassy Office of the Commercial Counsellor Ul. W spoina 35 lok 14.00-519  
WARSZAWA/POLAND

e-posta: [varsova@ticaret.gov.tr](mailto:varsova@ticaret.gov.tr)

Tel: 00 48 22 646 14 08 IP Tel: 0 312 204 82 53 F

Fax: 00 48 22 646 34 47

**Varşova Büyükelçiliği Ticaret Müşavir Yardımcısı:** Betül Buke Karaçin

Adres: Turkish Embassy Office of the Commercial Counsellor Ul. W spoina 35 lok 14.00-519  
WARSZAWA/POLAND

e-posta: [varsova@ticaret.gov.tr](mailto:varsova@ticaret.gov.tr)

Tel: 00 48 22 646 14 08 IP Tel: 0 312 204 82 53

Fax: 00 48 22 646 34 47

### KAYNAKÇA

- <https://tim.org.tr/tr/default>
- <https://www.deik.org.tr/>
- <https://www.trademap.org/Index.aspx>
- <https://www.mfa.gov.tr/default.tr.mfa>
- <https://ticaret.gov.tr/>