

**KÜÇÜK VE ORTA ÖLÇEKLİ
İŞLETMELERİ GELİŞTİRME VE
DESTEKLEME İDARESİ
BAŞKANLIĞI**



**MİKRO VE KÜÇÜK
İŞLETMELERE HIZLI
DESTEK PROGRAMI
BAŞVURU KILAVUZU**

TEMMUZ 2022

1. GİRİŞ

Covid-19 salgınının mikro ve küçük ölçekli işletmeler (MKİ'ler) üzerindeki yıpratıcı etkileri dikkate alınarak tasarlanan DÜNYA BANKASI – KOSGEB Mikro ve Küçük İşletmelere Hızlı Destek Projesi ile pandeminin etkilerinin nispeten yüksek olduğu sektörlerdeki MKİ'lere **faaliyetlerini sürdürmeleri, istihdam seviyelerini korumaları ve yeni istihdam oluşturmalarını** sağlamak üzere hızlı ve kolay erişimli işletme sermayesi desteği verilerek faaliyetlerini ve istihdam seviyelerini sürdürmelerinin sağlanması amaçlanmaktadır.

Asgari prosedürle, süratli ve güvenli bir yöntemle destek verilmesi gerektiğinden, diğer KOSGEB destek programlarından farklı ve yeni bir destek programı uygulanacaktır. Uygunluk kriterlerini karşılayan MKİ'ler, KOSGEB'in web tabanlı destek uygulama arayüzü olan KBS (E-Devlet Sistemi, Gelir İdaresi Başkanlığı, SGK, MERSİS – ESBİS ve diğer bazı veri tabanlarıyla bağlantılı olan KOBİ Bilgi Sistemi) üzerinden başvuru yapabilecektir.

Diğer KOSGEB destek programından farklı olarak bu yeni programda kurul veya komite değerlendirme prosedürü olmayacaktır. Başvuru ve uygunluk kriterlerini karşıladığı belirlenen KOBİ'ler için başvuru ve ödeme talebini takiben kesinleşen listeler üzerinden ödeme işlemleri başlatılacaktır. Ödemeler 6 ay + 6 ay şeklinde iki dönemin başında peşin olarak yapılacaktır. Her ödeme öncesinde ve ilgili ödemeye ilişkin taksit aylarında; resmi kayıtlardan (GİB, SGK) işletmenin aktif olduğu, başvuruya konu yeni istihdam sağlanacak personelin çalıştırılıyor olduğu ve istihdamını belirli bir seviyede muhafaza ediyor olduğu kontrol edilecektir.

Mikro ve Küçük İşletmelere Hızlı Destek Programına başvuru yapacak olan hedef kitlenin başvuru ekranında yer alan hususlar ile dokümanlarda istenen bilgiler hakkında detaylı bir şekilde bilgilendirilmesi ve bilgilendirme esnasında örnekler ile akıllardaki soru işaretlerinin giderilmesi amacıyla bu kılavuz oluşturulmuştur. Bu kılavuzun içeriği ile KOSGEB'in temel belge ve usulleri arasında farklılıklar olması durumunda resmi dokümanlar esas alınacaktır.

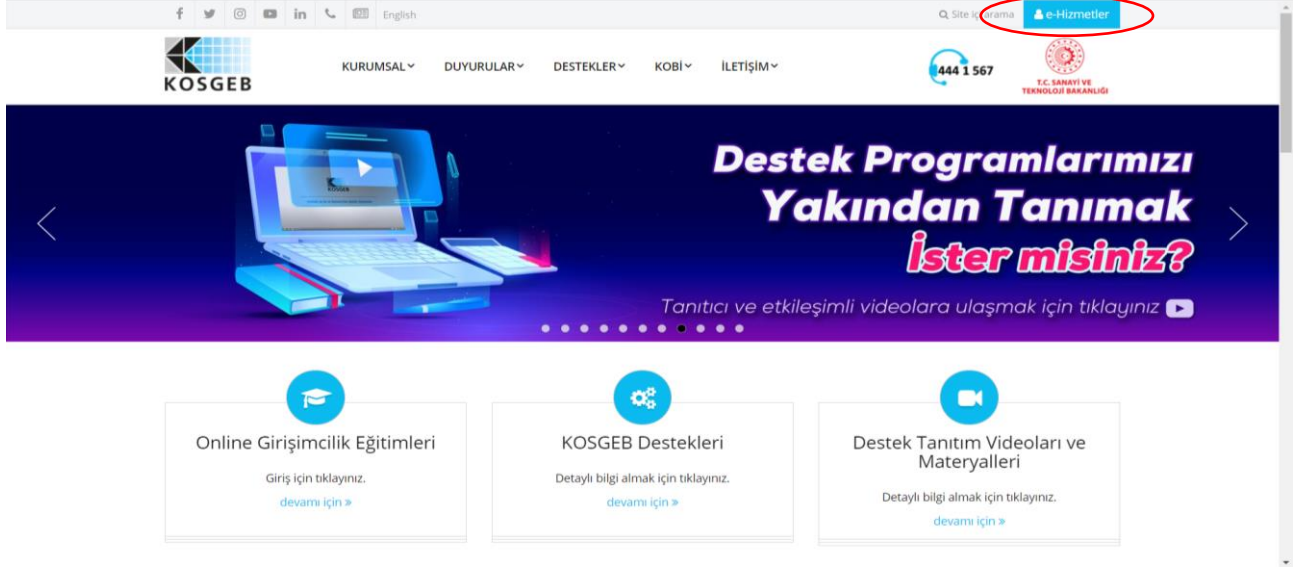
Destek programının güncel mevzuatına ve detaylarına www.kosgeb.gov.tr adresinden destekler bölümünden Mikro ve Küçük İşletmelere Hızlı Destek Programını seçerek veya aşağıda yer alan linkten ulaşabilirsiniz.

<https://www.kosgeb.gov.tr/site/tr/genel/destekdetay/7786/mikro-ve-kucuk-isletmelere-hizli-destek-programi>

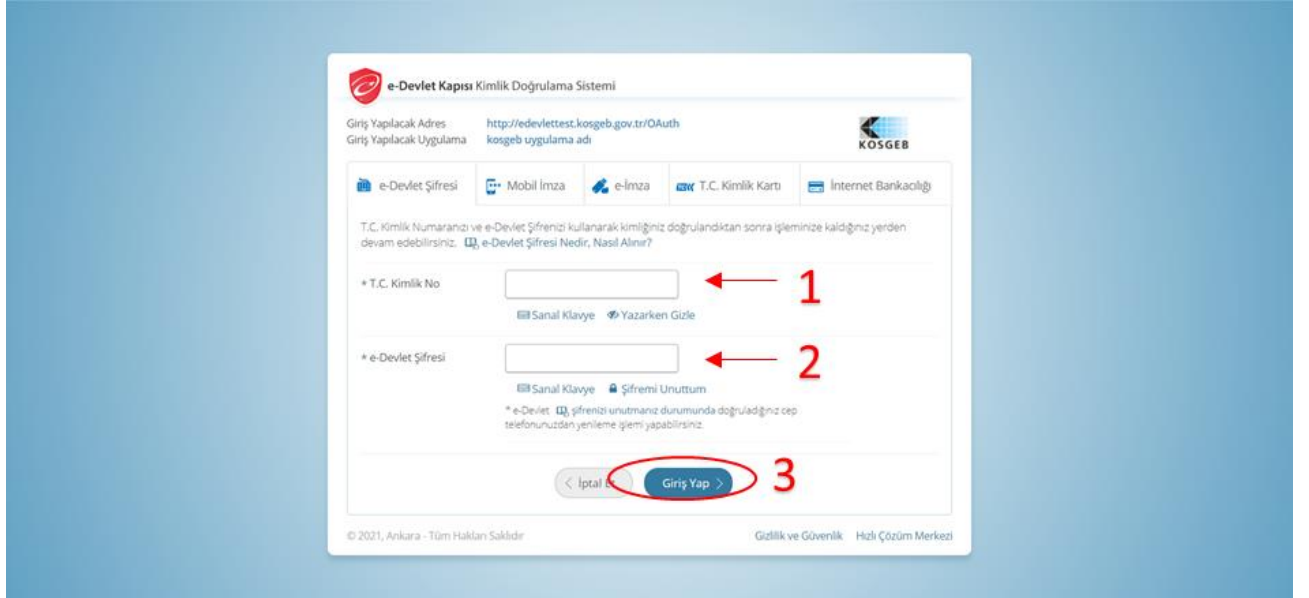
2. MKİ HIZLI DESTEK PROGRAMI BAŞVURU AŞAMASINDA İZLENECEK SÜREÇLER

2.1. KOSGEB Web Sitesi ve E-Devlet Kapısı Ekranı

www.kosgeb.gov.tr adresinden e-hizmetler sekmesine tıklanır.



E-Devlet Kapısı üzerinden işletme yetkilisi tarafından giriş yapılır.



2.2. KOSGEB'E Kayıt ve Verilerin Kullanımı Ekranı

Başvuru aşamasına devam edilebilmesi için KOSGEB'e kayıt ve verilerin kullanılması ile ilgili olmak üzere "Uyarı" metninin dikkatle okunarak kabul edilmesi gerekmektedir. Ardından işletmeye ait "Vergi / T.C. Kimlik No" bilgisini görseldeki 1 nolu bölme yazarak 2 nolu "Giriş" butonuna tıklanır.

Uyarı

Yetkili olduğum, aşağıda bilgileri verilen İşletmenin KOSGEB Veri Tabanına kayıt olma aşamasından itibaren;

1. Gerek başvurunun incelenmesi ve gerekse diğer tüm süreçlerde İşletmemiz ile ilgili diğer kurum ve kuruluşların nezdinde bulunan bilgilerimizin KOSGEB tarafından temin edilmesini,
2. KOSGEB Veri Tabanında bulunan KOSGEB Veri Tabanına kayıt ve KOSGEB Destek süreçleri kapsamında üretilen / olunan bilgilerimizin (diğer kurum ve kuruluşlardan temin edilen bilgiler hariç) tüm aşamalarda, talep edilmesi halinde diğer kurum/kuruluşları ile paylaşılmasını,
3. Aşağıda bilgileri verilen İşletme temsilcisine, KOSGEB tarafından elektronik posta, sms ile yapılacak bildirimlerin İşletmemize yapılmış sayılacağını,
4. Aşağıda belirtilen İşletim bilgileri esas alınarak KOSGEB tarafından verilen yetki ile İşletme temsilcisinin web üzerinden yapacağı tüm işlemlerin, İşletmemiz adına yapılmış sayılacağını,
5. İşletme yetkilisi / temsilcisi ve/veya İşletim bilgilerinin değişikliği halinde, değişikliğin meydana geldiği tarihten itibaren 5 iş günü içerisinde vekaletnameyi yenileyerek bildirmedeğimiz takdirde, İşletmemizin bu vekaletname ile belirlenen temsilcisine yapılacak olan bildirimlerin İşletmemize yapılmış sayılacağını,
6. Halen KOSGEB veri tabanında pasif halde bulunan yararlanıcılar ile -şuan gayri faal olsalar bile -, şirket statüsü ve şahıs statüsü anlamında herhangi bir ayrımlık, sahiplik veya ortaklık ilişkimiz bulunmamaktadır. Aksi tespit edildiği takdirde ilgili mevzuat uyarınca tarafıma yaptırım uygulanacaktır.

 Kabul Ediyorum

Kullanıcı Tipi

 İşletme

Vergi / T.C. Kimlik No

KOSGEB e kayıtlı olduğunuz Vergi / T.C. Kimlik No bilgisini giriniz.

Giriş

Vergi Numarası Değişen İşletmelerin Giriş için (Nevi Değişikliği) Tıklayınız

2.3. Programın Amacı

Bu bölümde “Programın Amacı” ve “Programın Bileşenleri ve Başvuru Koşulları” hakkında bilgiler sunulmaktadır. Burada yer alan tüm bilgilerin okunması ve işletmenin hangi koşulları sağladığının kontrol edilmesi gerekmektedir. İşletmeniz şartları sağlamıyorsa başvuru yapmanız sistem tarafından “1-Sektörel İşlemler” sayfasından sonra engellenecek ve gelen uyarı mesajında ise hangi koşulu sağlamadığınızı belirtilecektir.

PROGRAMIN AMACI

Bu Programın amacı; COVID-19 salgını etkilerinin nispeten yüksek olduğu sektörlerdeki mikro ve küçük işletmelerin faaliyetlerini sürdürmelerini, istihdam seviyelerini korumaları ve yeni istihdam oluşturmalarını sağlamaktır.

PROGRAMIN BİLEŞENLERİ VE BAŞVURU KOŞULLARI

Mikro ve Küçük İşletmelere Hattı Destek Programı kapsamında: İki bilginin çerçevesinde KOBİ Bilgi Beyannameğine göre mikro veya küçük işletme (Mİ) olan işletmeler başvuru yapabilir.

İstisna: Mikro ve küçük işletmeler için işletme sermayesi desteği

Başvuru Yaşanabilirlik:

- a) Güncel KOBİ Bilgi Beyannameesinde faaliyet kodları arasında: "Program Kapsamındaki Sektörler Tablosu"ndaki sektörlerden biri olan MİK'ler başvuruabilir.
- b) Gelir İdaresi Başkanlığı kayıtlarına göre 2019 yılı net satış hasılatı en az 75.000 TL olan MİK'ler başvuruabilir.
- c) 2019 yılı ve öncesinde kurulan MİK'ler başvuruabilir.

İstisna: Yenilikçi genç mikro ve küçük işletmeler için işletme sermayesi desteği

Başvuru Yaşanabilirlik:

- a) Güncel KOBİ Bilgi Beyannameesinde faaliyet kodları arasında: "Program Kapsamındaki Sektörler Tablosu"ndaki sektörlerden biri olan MİK'ler başvuruabilir.
- b) 2017 ve sonrasında kurulmuş olup desteğe başvuru tarihi itibarıyla açıldığı günden herhangi birini sağlayan MİK'ler başvuruabilir.
- c) Henüz ya da daha önceki itibarıyla TRAMER veya TGB ile faaliyet gösteren MİK'ler.

Yükümlülükler:

- a) Gelir İdaresi Başkanlığı kayıtlarına göre 2019 yılı net satış hasılatı en az 75.000 TL olan MİK'ler.
- b) 2017 ve sonrasında patent belgesi almış olan MİK'ler.
- c) 2017 ve sonrasında Teknoloji Ürün Dersiyim Belgesi (TÜR dersiyim belgesi) almış olan MİK'ler.

Programdan Yararlanmaya İlişkin İstisnalar

Aşağıda belirtilen işletmeler ise yukarıdaki şartları sağlamaları bile BU DESTEĞE BAŞVURAMAZLAR:

- a) KOBİ Bilgi Beyannameesinde, Güncel Finansman Bilgileri Bölümünde "Döner ve Yatırımlar" Tablosunda yer alan veya bu tabloda yansıtılmayan faaliyetlerde bulunan işletmeler başvuruabilir.
- b) İşletmeler: Başvuru Formunu doldurmadan önce vergi - SGK borçlarını kapatmakla zorunlu olmamaları adına indirimlerini ya da tedi / tahsilat indirimlerini bizzat olarak başvuru yapabilirler. Bu işletmelerin destek alması istisnadır. Bu destek alması istisnasında yasal limitlerin üzerindeki vergi - SGK borçlarını kapatmış veya tedi ya da tahsilat indirim almamış olmaları gerekmektedir.

DESTEK HAKKINDA BİLMENİZ GEREKEN GENEL HUSUSLAR

- Bu destek, daha önce hiç gelmiş veya son 3 yılda en fazla 180 gün (gelişim Önerisinde 2 yıl) ve Detay veya Mevki İdaresi / Teknik İdaresi / Mevki ve Teknik İdaresi Mevzuatı Personel 12 ay boyunca "mesuliyeti ile ilgili bir durumda çalışarak istihdam edilmiş" ve "2021 Temmuz - 2022 Haziran dönemi ortasına istihdamını korumaları" şartı ile sağlanacaktır.
- Mikro işletmeler en fazla 2 personel, küçük işletmeler en fazla 5 personel için destek alabilirler. İstihdam edilecek personel başına 100 B TL, destek verilecektir. İşletme sahibi kadını ise veya işe alınan personel kadını ise, destek personel başına 110 B TL olacaktır.
- Müdahalenin destek, 24 ay geri ödemesiz dönemle tabii bir şekilde, fazlası ve kompozit olarak KOSGEB'e geri ödenmektedir. Destek alması için teminat alınmayacaktır.

Mikro ve Küçük İşletmelere Hattı Destek Programı BAŞVURU KILAVUZU için Tıklayınız.

Destek ile ilgili detaylı bilgiye www.kosgub.gov.tr adresinden veya 444 1 567 numaralı çağrı merkezinden ulaşabilirsiniz.

Önemli Uyarı

Program başvurusu yapmadan önce, işletme bilgilerinizi güncel olduğundan emin olunuz.

İşlemler

İlgili sayfanın devamında “Programdan Yararlanmaya İlişkin İstisnalar” başlığı görülecektir. Burada belirtilen durumlarda ise işletme programının bileşenleri için belirtilen başvuru koşullarını sağlasalar bile başvuru yapmaları “1-Sektörel İşlemler” sayfasından sonra yine sistem tarafından engellenecektir. Bu yüzden burada bahsedilen hususlarda faaliyetleriniz bulunmakta ise programa başvuru yapmayınız. Ayrıca görseldeki 1 nolu linke tıklayarak işletmenizin ana faaliyet kodunun “Dünya Bankası Finansmanlı Projelerde Uygun Bulunmayan

Sektör ve Faaliyetler Tablosu”nda yer alıp almadığını kontrol ediniz. Ardından görseldeki 2 nolu “Başvur” butonuna tıklayınız.

Programdan Yararlanmaya İlişkin İstisnalar

Aşağıda belirtilen işletmeler ise yukarıdaki şartları sağlasalar bile bu programa başvuramaz:

- Ana faaliyet kodu, Dünya Bankası Finansmanlı Projelerde Uygun Bulunmayan Sektör ve Faaliyetler Tablosunda yer alan veya bu tabloda yasaklanan faaliyetlerde bulunan işletmeler başvuramaz.
- İşletmeler, Başvuru Formunu doldururken varsa vergi – SGK borçlarını kapatacakları / yasal sınırların altına indireceklerini ya da tecil / taksitlendireceklerini beyan ederek başvuru yapabilecektir. Bu işletmelerin destek ödemesi alabilmesi için, destek ödemesi öncesinde yasal limitlerin üzerindeki vergi – SGK borçlarını kapatmış veya tecil ya da taksitlendirmiş olmaları gerekecektir.

DESTEK HAKKINDA BİLİNMESİ GEREKEN GENEL HUSUSLAR

- Bu destek, daha önce hiç çalışmamış veya son 3 yılda en fazla 180 gün çalışmış Üniversite (2 yıllık ve üstü) veya meslek lisesi / teknik lise / mesleki ve teknik lise mezunu personelin 12 ay boyunca “mezuniyeti ile ilişkili bir alanda çalışmak üzere istihdam edilmesi” ve “2021 Temmuz – 2022 Haziran dönemi ortalama istihdamının korunması” şartı ile sağlanacaktır.
- Mikro işletmeler en fazla 2 personel, küçük işletmeler en fazla 5 personel için destek alabilecektir. İstihdam edilecek personel başına 100 B TL destek verilecektir. İşletme sahibi kadın ise veya işe alınan personel kadın ise, destek personel başına 110 B TL olacaktır.
- Kullanılan destek, 24 ay geri ödemesiz dönem takiben 4'er aylık dönemlerde 6 eşit taksitte, faizsiz ve komisyonuz olarak KOSGEB'e geri ödenecektir. Destek ödemesi için teminat alınmayacaktır.

Mikro ve Küçük İşletmelere Hızlı Destek Programı BAŞVURU KILAVUZU için Tıklayınız.

Destek ile ilgili detaylı bilgiye www.kosgeb.gov.tr adresinden veya 444 1 567 numaralı çağrı merkezinden ulaşabilirsiniz.

Önemli Uyarı

Program başvurusu yapmadan önce, işletme bilgilerinizin güncel olduğundan emin olunuz.

2 [Başvur](#)

2.4. Taahhütname

“Taahhütname” başlıklı sayfada programa başvuru yapmanız ve ileride ödeme almanız durumunda taahhüt altına gireceğiniz hususlar yer almaktadır. Bu sayfayı dikkatli bir şekilde okuyunuz ve kabul ediyorsanız “Onayla ve Devam Et” butonuna tıklayınız.

TAAHHÜTNAME

15/06/2010 Tarih ve 27912 sayılı Resmî Gazete’de yayımlanan KOSGEB Destek Programın Yönetmeliğine dayanılarak uygulanmakta olan Mikro ve Küçük İşletmelere Hızlı Destek Programı kapsamında sunmuş olduğumuz başvuru ile ilgili değerlendirilmesini talep ettiğimiz desteklere ilişkin olarak:

- KOSGEB Destek Programın Yönetmeliği, Mikro ve Küçük İşletmelere Hızlı Destek Programı, bu Programın Uygulama Esasları, destek süreçlerine ilişkin diğer KOSGEB mevzuatı ve KOSGEB Uygunluk Yönergesinin bu Taahhütnamenin ayrılmaz bir parçası ve eki olduğunu, (a) söz konusu mevzuatın tamamını okuduğumuzu ve (b) tüm hükümlerine kayıtsız şartsız uyacağımızı, (c) ayrıca belirtilen mevzuatta yapılacak düzenlemelere ilişkin değişiklikler doğrultusunda yapılacak işlemleri baştan kabul ettiğimizi,
- KOSGEB’e yazılı/KOBI Bilgi Sistemi (KBS) üzerinden verdiğimiz (a) bilgi ve belgeler ile bunların ekindeki bilgilerin doğru olduğunu, (b) yanlış bilgi vermediğimizi, (c) bilgilerde değişiklik olması halinde yeni bilgileri vereceğimizi, (d) söz konusu bilgilerin gerçeğe aykırı olduğunu tespit halinde KOSGEB tarafından hakkımızda yapılacak yasal işlemleri şimdiden kabul ettiğimizi ve ayrıca: (i) KOSGEB’in, işletmemizin istihdam düzeyini en az Başvuru ve uygulama işlemleri takviminde belirtilen dönemdeki ortalama istihdam seviyesinde (Sosyal Güvenlik Kurumu kayıtlarına göre) sürdürme ve (ii) bu taahhütnamede belirtilen koşullara uygun en az bir yeni personel istihdam etme taahhüdümüz karşılığında Mikro ve Küçük İşletmelere Hızlı Destek Programı başvurumuzda verdiğimiz bilgilere dayanarak işletmemize finansman tefikif etmesi durumunda, işletmemizin bu Taahhütnamede belirtilen tüm hüküm ve koşulları kabul etmiş sayılacağına,
- KOSGEB’in, işletmemizin bu Taahhütname veya Mikro ve Küçük İşletmelere Hızlı Destek Programı mevzuatı kapsamındaki herhangi bir yükümlülüğünü yerine getirmemesi halinde Program kapsamında elde edilen gelirlerin kullanım hakkını askıya alabileceğini ve feshedebileceğini kabul ettiğimizi,
- Destek kapsamındaki işletme giderlerimizin, aşağıda ve KOSGEB web sitesinde (www.kosgeb.gov.tr) yayımlanan Mikro ve Küçük İşletmelere Hızlı Destek Programı Uygulama Esaslarında belirtilen uygun giderler kapsamında destek ödeme talebimizden önceki aydan başlamak üzere 12 aylık süre içinde gerçekleştirilmesi öngörülen harcamalar olduğunu ve bu Program kapsamında alacağımız desteği münhasıran bu uygun işletme giderleri için kullanacağımızı ve ayrıca: bu giderlere ilişkin ödeme belgelerini muhafaza edeceğimizi,

- Programın birinci bileşeni kapsamında mikro ve küçük işletmeler için uygun giderler:

- * Personel giderleri, işyeri kirası, düzenli işletim giderleri (elektrik, ürün / hizmet üretimi ve tesis işletimine ilişkin doğalgaz gideri, su gideri, iletişim giderleri, sanayi bölgesi / sitelerine ödenen atık toplama giderleri), malzeme giderleri (destek başvurusundan önce üretim için tedariklerle sipariş başlanmı hammadde veya sarf niteliğindeki üretim malzemesi giderleri)

- Programın ikinci bileşeni kapsamında yenilikçi genç mikro ve küçük işletmeler için uygun giderler:

- * Personel giderleri, işyeri kirası, düzenli işletim giderleri (elektrik, ürün / hizmet üretimi ve tesis işletimine ilişkin doğalgaz gideri, su gideri, iletişim giderleri, sanayi bölgesi / sitelerine ödenen atık toplama giderleri), malzeme giderleri (destek başvurusundan önce üretim için tedariklerle sipariş başlanmı hammadde veya sarf niteliğindeki üretim malzemesi giderleri)
- * Teknolojik faaliyet giderleri (patent, telif, teknoloji lisanslama, test ve belgelendirme giderleri)

- KOSGEB ve/veya yetkili kişi ve/veya kurum/kuruluşlar (Dünya Bankası, Japon Uluslararası İşbirliği Ajansı (JICA), Hazine ve Maliye Bakanlığı) ve bunlar tarafından yetkilendirilenler dahil) tarafından talep edilecek her türlü bilgi ve belgeyi (işletmemizi yönetimi, faaliyetleri ve finansal duruma ilişkin bilgi / belgeler ile Program kapsamında elde edilecek faydalara ilişkin bilgi / belgeler dahil) ibraz edeceğimiz ve gerekli kolaylığı sağlayacağımız, ihtiyaç duyulması halinde tüm kurum/kuruluşlardan işletmemize ait bilgi ve belgelerin erişimine izin verdiğimiz ve ayrıca: Dünya Bankası, Japon Uluslararası İşbirliği Ajansı (JICA), Hazine ve Maliye Bakanlığı ve bunlar tarafından yetkilendirilenlerin işletmemizin tesislerini ve desteklenen giderlerini inceleme hakkı olduğunu,
- Destek programına ilişkin tüm süreçleri KBS üzerinden takip edeceğimizi ve KBS üzerinden yapılan her türlü işlemi tarafımıza yapılması resmi işlem sayacağımızı ve işlem zamanı olarak KBS’de kayıtlı tarih ve saatin esas alınacağını,
- E-tilağat adresimizin bulunduğunu, e-tilağat sistemi üzerinden yapılan bildirimleri takip edeceğimizi, kullanım durumu değişikliğini KOSGEB’e bildireceğimizi,
- Destek Programı başvurusu ile KOSGEB’in taahhüt altına girmedikçe, destek kararının almış olsa dahi KOSGEB’e sorumluluk yükleyemeyeceğimizi,

9. Hatalı işlemler sonucunda tarafımıza fazla veya yanlış ödeme yapıldığının tespit edilmesi halinde yapılan fazla veya yanlış ödemeleri, ödemenin yapıldığı tarihten itibaren hesaplanan yasal faizi ile birlikte geri ödeyeceğimizi.

10. Mal/hizmet aldığımız kişi/kurum/kuruluşlar ile firmalar veya üçüncü şahıslarla aramızda ortaya çıkacak her türlü anlaşmazlık ve uygulamalarda KOSGEB'in taraf olmamız.

11. KOSGEB ile aramızda doğabilecek anlaşmazlıklarımızda Ankara Mahkemeleri ve İcra ve İflas Müdürlüklerinin yetkili olacağını.

12. Mevzuata ve iş ve taahhütnameye uymadığımız durumlarda KOSGEB tarafından hakkımızda yapılacak işlemleri kabul ettiğimizi, uygulamamızın giderilmesi halinde hiçbir kanunî kovuşturmaya gerek kalmaksızın KOSGEB tarafından talep edilen meblağ yasal faizi ile birlikte herhangi bir ıhtar ve ihbara gerek kalmaksızın geri ödeyeceğimizi ve hiçbir hak talep etmeyeceğimizi.

13. Yararlandığımız desteği, Mikro ve Küçük İşletmelere Hızlı Destek Programı Uygulama Esaslarında belirtilen geri ödeme takvimi ve kurallarına göre KOSGEB'e geri ödeyeceğimizi.

14. İşletmemizin tasfiyesinin başlaması veya kapanması halinde tasfiye başlangıcı ve kapanmasını itibaren 15 gün içinde durumu KOSGEB'e bildireceğimizi ve yararlanılan desteğin geri ödenmemiş kısmından kapanış öncesindeki işletme ortaklarının müteselselen sorumluluğuna sayacağız.

15. Başvuru ve uygulama işlemleri takviminde belirtilen dönemdeki ortalama istihdam seviyesini koruyacağız ve başvuru dönemi içerisinde en az 3 yıl içinde SGK-A4 prım günü sayı 180'den fazla olmayan, 1981 ve sonrası doğumlu, üniversite ya da meslek ve/veya teknik lise mezunu en az bir yeni personel, 12 ay boyunca istihdam edeceğimizi, destek ödemesinin istihdam seviyesini koruma ve kritere uygun yeni personel istihdam etme şartına bağlı olduğunu ve Sosyal Güvenlik Kurumu kayıtlarının esas alınacağını, istihdam seviyesini koruyamayacağımız veya yeni personelin istihdamını sürdürmeyeceğimizi destek ödemesi talep etmeyeceğimizi, diğer birden fazla yeni personel istihdam için destek alırsak diğer personeller için de taahhütlerimizin geçerli olduğunu.

16. Geri ödeme işleme sermayesi desteğinin kullanımını ile ilgili faaliyetlerimizde:

- Çevre, etkilenen topluluklar, halk veya çalışanlar üzerinde önemli bir olumsuz etkiye sahip olan ve önülecek olaylar ve kazaları 24 saat içinde covid19hizmetdestek@kosgeb.gov.tr adresine bildireceğimizi,
- Bildirim içerğinde olay veya kaza hakkında yeterli ayrıntıyı, alınan veya ele alınması planlanan acil önlemleri veya düzeltici önlemleri belirten Neden Analizi bulgularını, ödenen tazminatı belirteceğimizi,
- Çalışanlarımızın şikayetlerini izleme ve çözümleme için KOSGEB Şikayet Mekanizmasını işletim bilgilerini onlara erişilebilir kılacağız.

17. Geri ödeme işleme sermayesi desteğinin kullanımını ile ilgili faaliyetlerimizde ulusal çevre, iş, iş sağlığı ve güvenliği ile diğer ilgili sosyal mevzuata ve risk değerlendirilmesinin bir sonucu olarak gerekli görülürse Dünya Bankası'nın uygulanabilir çevresel ve sosyal standartlarına uygun olarak çalışacağız, bu konuda işletmemizde yapılacak denetimlerde gerekli bilgileri temin edeceğimizi ve belirlenecek eksiklikleri gidermek üzere eylem planı hazırlayacağız.

18. İşimiz ve faaliyetlerimiz teknik, mali ve yönetsel standartlara uygun olarak gerekli özen ve verimlilikle yürütmeyi (kayıtların saklanması dahil) ve faaliyet göstermeyi taahhüt ettiğimizi.

19. Program kapsamındaki geri ödeme destek ile finanse edilen tüm malların, söz konusu giderlerin alımı, tapınması ve teslimi ile ilgili tehlikelere karşı uygun şekilde sigortalımasını sağlayacağız.

20. Dünya Bankası İBRO Kredileri ve İDA Kredileri ve Hibeleri ile Finanse Edilen Projelerde Dolandırıcılık ve Yolsuzluğun Önlenmesi ve Bunlarla Mücadele Yönergesi'ne[1] (1 Temmuz 2016) uyaacağız.

kabul, beyan ve taahhüt ederiz.

[1] <https://documents.worldbank.org/en/publication/documents-reports/documentdetail/551241488161367060/guidelines-on-preventing-and-combating-fraud-and-corruption-in-projects-financed-by-ibrd-loans-and-ida-credits-and-grants>

✓ Onayla ve Devam Et

2.5. Yetkili Kişi

“Yetkili Kişi” başlıklı sayfada işletmenize ait yetkili kişinin bilgileri Son Onaylı KOBİ Beyannamesinden çekilmektedir. 1 nolu görseldeki alana tıkladığınızda yetkili kişi listelenecek ve “Adı Soyadı”, “Cep Telefonu” ve “E-Posta Adresi” bilgileri otomatik getirilecektir. Eksik bilgiler varsa tamamlayınız (birden fazla yetkili varsa sadece birini seçebilirsiniz). Ardından başvuru yapmakta olduğunuz Programın detaylarını içeren doküman olan Mikro ve Küçük İşletmelere Hızlı Destek Programı Uygulama Esaslarını okumanız ve her türlü detay bilgiye hakim olmanız için görseldeki 2 nolu “Uygulama Esaslarını Gör” butonuna tıklamanız gerekmektedir.

KOSGEB

Mikro ve Küçük İşletmelere Hızlı Destek Programı Başvurusu Ana Sayfa

Yetkili Kişi

Yetkili Kişiler Seçiniz **1**

Yetkili Kişiler Son Onaylı Kobi Beyannamesizden Gelmektedir.

Adı Soyadı

Cep Telefonu

E-Posta Adresi

Uygulama Esaslarını Gör (Devam Etmek İçin Tıklayınız) **2**

2021 © KOSGEB Bilgi İşlem Dairesi Başkanlığı

“Yetkili Kişi” başlıklı sayfada “Uygulama Esaslarını Gör” butonuna tıkladıktan sonra tarayıcınızda yeni bir sekmede başvuru yaptığınız programa ait Uygulama Esasları açılacaktır. Lütfen ilgili dokümanın tümünü dikkatli bir şekilde okuyunuz. Ardından ilgili dokümandaki şartları ve diğer hususları kabul ediyorsanız görseldeki 1 nolu “Uygulama esaslarını okudum,

anladım.” ifadesinin yanındaki onay butonuna işaretleyerek görseldeki 2 nolu “Başvuruyu ve Taahhütnameyi Onayla” butonuna tıklayınız.

2021 © KOSGEB

Bilgi İşlem Dairesi Başkanlığı

Daha sonra sistem “Başvurunuz kaydedilecek ve onaylanacaktır. Bu işlemden sonra başvurunuzda değişiklik yapamayacaksınız! Devam etmek istiyor musunuz?” uyarısı ile sizden son bir kere daha onayınızı isteyecektir. “Evet. Devam et” butonunu tıklarsanız. Başvurunuz devam edecektir. “Hayır, iptal et” butonunu tıklarsanız. Başvurunuz bu aşamada kalıp devam etmeyecektir.

Mikro ve Küçük İşletmelere Hızlı Destek Programı Başvurusu

Ano Sayısı

Yetkili Kişi

Yetkili Kişiler

Adı Soyadı

Cep Telefonu

E-Posta Adresi

Uygulama Esaslarını Gör (Devam Etmek İçin Tıklayınız)

Uygulama esaslarını okudum, anladım.

Taahhütnameyi Onayla

2.6. Sektörel İşlemler

“1-Sektörel İşlemler” başlıklı sayfada ilk önce başvuru yapmayı planladığınız bileşeni seçmeniz beklenmektedir. Uygulama Esaslarında yer alan bileşenlerden size uygun olanı burada seçiniz.

Birinci bileşene başvuru yapıyorsanız destek kapsamında ödeme talep tarihinden önceki aydan başlayarak ileriye doğru 12 aylık süre içinde toplam tahmini harcama tutarınızı (personel giderleri, iş yeri kirası, düzenli işletim giderleri ve malzeme giderleri baz alınarak) **10 bin TL ve** katları olacak şekilde yazınız.

1 — SEKTÖREL İŞLEMLER 2 — SORULAR 3 — BAŞVURU EKLERİ

BAŞVURMAK İSTEDİĞİNİZ BİLEŞEN

1 → Birinci Bileşen (Mikro ve küçük işletmeler için işletme sermayesi desteği)
 İkinci Bileşen (Yenilikçi genç mikro ve küçük işletmeler için işletme sermayesi desteği)

DESTEK KAPSAMINDAKİ TAHMİNİ HARCAMA TUTARINA DAİR BEYAN
(DesteK kapsamında ödeme talep tarihinden önceki aydan başlayarak ileriye doğru 12 aylık süre içinde toplam tahmini harcama tutarınız: 10 Bin TL ve katları olacak şekilde yazınız.)

Tahmini harcama tutarı **2** →

-Personel giderleri (SGK 4A'lı çalışanların brüt ücretleri toplamı dikkate alınmalıdır)
-İşyeri kirası (Brüt işyeri kira tutarı dikkate alınmalıdır)
-Düzenli işletim giderleri (Elektrik, ürün / hizmet üretimi ve tesis işletimine ilişkin doğal gaz gideri, su gideri, iletişim giderleri, sanayi bölgesi / sitelerine ödenen atık toplama giderleri dikkate alınmalıdır)
-Malzeme giderleri (Destek başvurusundan önce üretim için tedarikçilerle siparişe bağlanmış hammaddede veya sarf niteliğindeki üretim malzemesi giderleri dikkate alınmalıdır)

İkinci bileşene başvuru yapıyorsanız başvuru kriterlerinden hangisini sağladığınızı seçmeniz beklenmektedir. Seçmiş olduğunuz kriterin karşılandığını gösteren belgeyi ise başvuru sayfasının “3-Başvuru Ekleri” bölümünde yüklemeniz gerekmektedir.

Daha sonra destek kapsamında ödeme talep tarihinden önceki aydan başlayarak ileriye doğru 12 aylık süre içinde toplam tahmini harcama tutarınızı (personel giderleri, iş yeri kirası, düzenli işletim giderleri, malzeme giderleri ve teknolojik faaliyet giderleri baz alınarak) **10 bin TL ve katları** olacak şekilde yazınız.

1 — SEKTÖREL İŞLEMLER 2 — SORULAR 3 — BAŞVURU EKLERİ

BAŞVURMAK İSTEDİĞİNİZ BİLEŞEN

1 → Birinci Bileşen (Mikro ve küçük işletmeler için işletme sermayesi desteği)
 İkinci Bileşen (Yenilikçi genç mikro ve küçük işletmeler için işletme sermayesi desteği)

Kriter **2** →

Seçiniz

Başvuru tarihi itibarıyla kriterlerden işletmeniz için uygun olan varsa seçiniz ve şartın karşılandığını gösteren belgeyi başvurunun sonundaki "Yüklenmesi gereken Ekler" kısmına yükleyiniz.

DESTEK KAPSAMINDAKİ TAHMİNİ HARCAMA TUTARINA DAİR BEYAN
(DesteK kapsamında ödeme talep tarihinden önceki aydan başlayarak ileriye doğru 12 aylık süre içinde toplam tahmini harcama tutarınız: 10 Bin TL ve katları olacak şekilde yazınız.)

Tahmini harcama tutarı **2** →

-Personel giderleri (SGK 4A'lı çalışanların brüt ücretleri toplamı dikkate alınmalıdır)
-İşyeri kirası (Brüt işyeri kira tutarı dikkate alınmalıdır)
-Düzenli işletim giderleri (Elektrik, ürün / hizmet üretimi ve tesis işletimine ilişkin doğal gaz gideri, su gideri, iletişim giderleri, sanayi bölgesi / sitelerine ödenen atık toplama giderleri dikkate alınmalıdır)
-Malzeme giderleri (Destek başvurusundan önce üretim için tedarikçilerle siparişe bağlanmış hammaddede veya sarf niteliğindeki üretim malzemesi giderleri dikkate alınmalıdır)

Teknolojik faaliyet giderleri **2** →

Bu alanın doldurulması zorunludur. Harcamanız yok ise 0 yazınız
Patent, telif, teknoloji lisanslama, test ve belgelendirme giderleri dikkate alınmalıdır.

“1-Sektörel İşlemler” başlıklı sayfada “Destek Kapsamında İstihdam Edilecek Personele İlişkin Bilgiler” başlığı altında destek programı kapsamında; **12 aylık personel istihdam sayınıza bağlı olarak destek ödemesi yapılacağından** destek kapsamında istihdam edilecek personele ilişkin ekranda belirtilen kriterleri sağlayan ve istihdam etmeyi planladığınız personel sayısı yazınız. (Mikro işletmeler için en fazla 2, küçük işletmeler için en fazla 5 personel desteklenebilir.)

DESTEK KAPSAMINDA İSTİHDAM EDİLECEK PERSONELE İLİŞKİN BİLGİLER

İstihdam edilecek personel sayısı

İstihdam edilecek personelin destek kapsamında değerlendirilebilmesi için aşağıdaki koşulları sağlaması gerekmektedir:

- Üniversite (2 yıllık ve üstü) veya mesleki ve/veya teknik lisesi mezunu olma,
- Başvurunun ilan edildiği aydan önceki ayda(bu başvuru dönemi için 2022 Haziran'da) işletmede çalışmamış olma,
- Başvurunun ilan edildiği aydan önceki aydan itibaren geriye doğru son 3 yıl içinde toplam SGK 4A'lı prim günü sayısı 180'den fazla olmama,
- 2021 Aralık ayında ilan edilen başvuru döneminde, bu program kapsamında herhangi bir işletmede istihdam edilmemiş olma,
- Doğum tarihi 1981 ve sonrası olma,
- Yabancı uyruklu olmama.

“Tercih edilen mezuniyet alanları” bölümünde istihdam etmeyi planladığınız personelin mezuniyet durumu ve destek kapsamında istihdam edeceğiniz personeli değiştirmeniz durumunda yerine istihdam edilebilecek personelin mezuniyet durumunu değerlendirerek işaretlemelerde bulununuz. Burada belirtilmeyen bir mezuniyet bilgisine ait personel istihdam edilmesi durumunda destek ödemesi alınamayacağı unutulmamalıdır. (1 nolu görsel)

“Personelin çalışma alanları” bölümünde ise istihdam etmeyi planladığınız personelin işletmenizde çalışması planlanan süreçlere ilişkin bilgileri seçiniz. (2 nolu görsel)

“Personel İstihdamına İlişkin Taahhüt” bölümünde Destek Programının amacına uygun olarak işletmelerin vermiş olduğu taahhüttün işaretlenmesi beklenmektedir. İşaretlenmemesi durumunda başvurunuz bu aşamada kalıp devam etmeyecektir. (3 nolu görsel)

“Diğer İşletme Bilgileri” başlığı altında yer alan ifadelerden işletmenize uygun olan varsa beyanı işaretleyiniz. Uygun değilse herhangi bir işaretleme yapmayınız. Bu bilgilerden (b) ve (c) maddesi raporlamalarda istatistik veri olarak kullanılacaktır. (a) maddesi ise sahibi ya da ortağı kadın olan MKİ’ler için personel başına 10.000 TL ekstra destek ödemesi yapılabilmesi için gereklidir. Bu beyan, işletmeden sorumlu KOSGEB personeli tarafından esnaf veya ticaret sicil gazetenize bakılmak suretiyle doğruluğu kontrol edilecektir. (4 nolu görsel)

- İşletme sahibi veya tek başına %51 ve üstünde hisse sahibi ortağı kadındır.
- İşletme sahibi mültecidir veya toplamda %51 ve üstünde hisse geçici koruma sağlanmış mültecilere aittir.
- İşletme çalışanlarının %51 ve fazlası kadındır.

Ardından “İleri” butonuna tıklayarak başvuruya devam ediniz.

The screenshot shows a web form with two main sections: 'Tercih edilen mezuniyet alanları' and 'Personelin çalışma alanları'. The first section has a list of checkboxes for various fields of study, with a red arrow pointing to the first checkbox. The second section has a list of checkboxes for different work areas, with a red arrow pointing to the first checkbox. Below these sections is a 'PERSONEL İSTİHDAMINA İLİŞKİN TAAHHÜT' section with a red arrow pointing to the first checkbox. At the bottom right, there is a blue 'İleri' button circled in red. The footer of the page includes the text '© 2021 KOSGEB' and 'Bilgi İşlem Dairesi Başkanı'.

İleri tuşuna bastıktan sonra İşletmeniz Programa Başvuru şartlarını sağlamıyorsa, sistem tarafından başvuru yapmanız engellenecek ve gelen uyarı mesajında ise hangi koşulu sağlamadığınız belirtilecektir. Başvuru şartlarını sağlamanız durumunda ise sistem tarafından başvurunuza devam etmenize izin verilecektir.

2.7. Sorular

“2-Sorular” başlıklı sayfa 2 bölüm halinde işletmenize ait beyanlardan oluşmaktadır.

Birinci başlık “Destek Programından Yararlanmasına İzin Verilmeyen İşletmeler Arasında Olunmadığına Dair Beyanlar”dır. Aşağıda yer alan 2 beyanı dikkatlice okuyarak her birinin

sağlandığından emin olunuz işaretlenmeyen seçenek olması durumunda başvurunuzu onaylamaz KBS tarafından engellenecektir.

a) İşletmemizin; yasal sınırların üzerinde vadesi geçmiş ve tecil ya da taksitlendirmesi yapılmamış vergi veya SGK borcu bulunmamaktadır veya varsa destek ödemesi öncesinde borç kapatılacak / yasal sınırların altına indirilecek ya da tecil / taksitlendirecektir.

b) İşletmemizin; ana faaliyet kodu [Dünya Bankası Finansmanlı Projelerde Uygun Bulunmayan Sektör ve Faaliyetler Tablosunda](#) yer almamakta, ayrıca işletmemiz bu tabloda yasaklanan faaliyetlerde bulunmamaktadır.

İkinci başlık “Çevresel ve Sosyal Başvuru Kriterlerine Uygunluğa Dair Beyan ve Taahhütler”dir.

Bu başlık altında yer alan 7 beyanı dikkatlice okuyarak her birinin sağlandığından emin olunuz “Hayır” olarak işaretlenen seçenek olması durumunda başvurunuzu onaylamaz KBS tarafından engellenecektir.

“Çevresel ve Sosyal Başvuru Kriterlerine Uygunluğa Daire Beyanlar ve Taahhütler” bölümü altında ayrıca aşağıda yer alan 2 beyana ilişkin cevap verilmesi gerekmektedir:

- a) Sektör itibariyle işletmenizin sahip olması zorunlu olan çevre izin ve lisans belge türleri varsa bunları alt alta satırlar halinde yazınız ve süresi geçerli belgelere sahip olup olmadığınızı işaretleyiniz. Belge türü yazıldığı halde “Yok” seçeneğinin işaretlenmesi durumunda başvurunuzu onaylamanız KBS tarafından engellenecektir. Sektör itibariyle işletmenizin sahip olması zorunlu olan çevre izin ve lisans belge türleri yoksa “işletmemizle ilgili değil” seçeneği işaretlenmelidir.
- b) “İşletme Sermayesi Desteğinin kullanımı ile ilgili faaliyetlerinizde; çevre, iş sağlığı ve güvenliği, çalışan hakları gibi sosyal konularda risk oluşturacak eylemleriniz olacak mı? Varsa bu risklerle ilgili tedbirlerinizi yazınız.” bölümünü “Evet” olarak işaretlerseniz bu bölümün doldurulması zorunludur. İlgili tedbirler yazılırken Çevre ve sosyal risklerle ilgili politikanız, risklere karşı acil eylem planınızı açıklayınız.

Ardından “İleri” butonuna tıklayarak başvuruya devam ediniz.

1

Sektör itibariyle işletmenin sahip olması zorunlu olan çevre izin ve lisans belgesi türleri
Varsa bu risklerle ilgili tedbirlerinizi yazınız. Belge türü yazıldığı halde “Yok” seçeneğinin işaretlenmesi durumunda başvurunuzu onaylamanız KBS tarafından engellenecektir.

Belge Adını Yazmak İçin Tıklayınız.

2

Var Yok İşletmemizle İlgili Değil

Sektör itibariyle çevresel ve sosyal riskler
Aşağıdaki durumlara ilişkin beyanınızı işaretleyiniz ve gerekli açıklamaları yapınız.
İşletme sermayesi desteğinin kullanımı ile ilgili faaliyetlerinizde, çevre, iş sağlığı ve güvenliği, çalışan hakları gibi sosyal konularda risk oluşturacak eylemleriniz olacak mı?
Varsa bu risklerle ilgili tedbirlerinizi** yazınız.
* “Evet” seçeneği işaretlemişse bu bölümün doldurulması zorunludur.
** Çevre ve sosyal risklerle ilgili politikanız, risklere karşı acil eylem planınızı açıklayınız.

Evet Hayır

2.8. Başvuru Ekleri

“3-Başvuru Ekleri” başlıklı sayfada sadece ikinci bileşene yapılan başvurularda aşağıda yer alan konuda ek yüklemeniz gerekmektedir. Yoksa sistem başvurunuzu onaylamanıza izin vermeyecektir. Bunun için ilk önce yükleme yapacağınız dokümanı sisteme giriş yaptığınız cihazdan seçmek için görseldeki 1 nolu “Seçiniz” butonuna tıklayınız. Ardından yükleyeceğiniz belgenin türünü seçmek için 2 nolu görselde belirtilen alana tıklayınız. Son olarak 3 nolu görselde yer alan “Yükle” butonuna tıklayarak ilgili belgeyi yüklemeyi tamamlayınız.

- a) Sadece ikinci bileşene yapılan başvurularda; işletmenin yenilikçi genç işletme kriterlerinden en az birini sağladığını gösteren belge (KBS’de kayıtlı Ar-Ge ve İnovasyon projeleri ile ilişkin olarak belge eklenmesi zorunlu değildir).

Başvurunuzla ilişkin sistem üzerinden çekilen bilgileri ve sizin girmiş olduğunuz bilgileri bir çıktı üzerinden kontrol etmek için görseldeki 4 nolu “Başvuru Çıktısı” butonuna tıklayarak başvuru formunuzun taslak çıktısına erişim sağlayabilirsiniz.

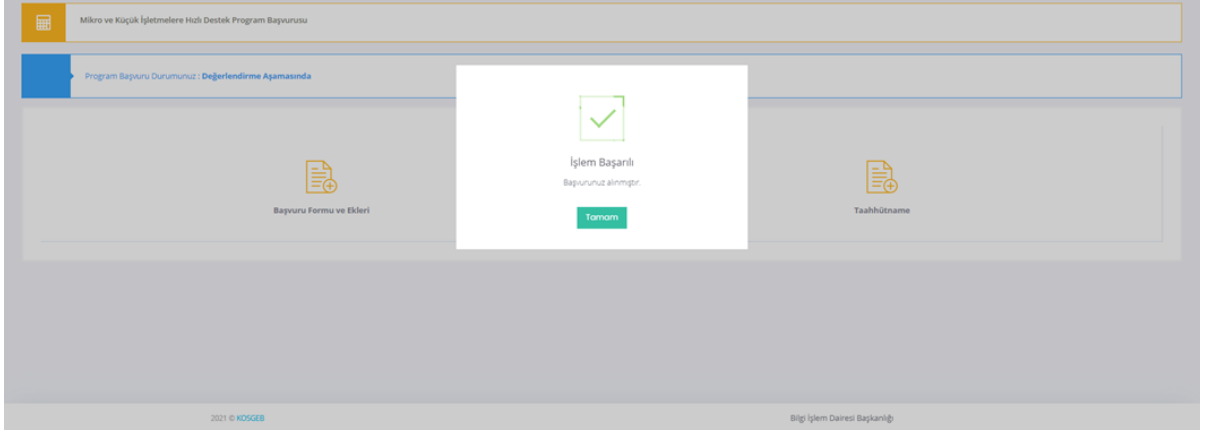
Son olarak başvurunuz kapsamında herhangi bir eksiklik olmadığını düşünüyorsanız görseldeki 5 nolu “Onayla” butonuna basarak başvurunuzu tamamlayınız.

“Onayla” butonuna basıldıktan sonra sistem “Devam etmek istiyor musunuz? Başvurunuzu onayladığınız takdirde değişiklik yapamayacaksınız” uyarısı ile sizden son bir kere daha onayınızı isteyecektir. “Evet” butonunu tıklarsanız. Başvurunuz onaylanacağından, başvurunuzda artık değişiklik yapamayacaksınız “ Hayır, iptal et” butonunu tıklarsanız. başvurunuz onaylanmayacağından, başvurunuzda değişiklik yapmaya devam edebilirsiniz.

2.9. Program Başvuru Ekranı

Aşağıda yer alan ekran görüntüsüne erişildiğinde işletmenizin başvurusu başarılı bir şekilde KOSGEB’e ulaştırılmıştır. İstedığınız zaman başvuru sayfasından girerek “Başvuru Formu ve Ekleri” ile “Taahhütname” dokümanlarınıza erişim sağlayabilirsiniz.

Ayrıca Program başvurunuz kapsamında herhangi bir düzeltme istenmesi durumunda ilgili KOBİ Uzmanı veya KOBİ Uzman Yardımcınız bu sistem üzerinden size geri dönüş sağlayacaktır. Bu sebeple başvuru takviminde belirtilen süreleri dikkate alarak düzenli aralıklarla giriş yaparak başvurunuzun durumunu kontrol ediniz.



3. SONUÇ VE DEĞERLENDİRME

Bu programa başvuru yapacak olan hedef kitlenin başvuruya esas dokümanlarda talep edilen hususlar hakkında detaylı bir şekilde bilgilendirilmesi amacıyla bu kılavuz oluşturulmuştur.

Başvuru sahiplerinin bu kılavuzda geçen bilgiler dahilinde başvurularını doldurmaları ve gözden geçirmeleri kamu kaynaklarının daha etkin ve verimli kullanılması açısından önem arz etmektedir. Bu çerçevede varsa görüş ve önerilerinizi 444 1 567 numaralı Çağrı Merkezimiz aracılığıyla veya <https://www.kosgeb.gov.tr/site/tr/genel/mudurlukler> linkinden size en yakın KOSGEB İl Müdürlüğü ile irtibata geçerek yetkililerle iletebilirsiniz.